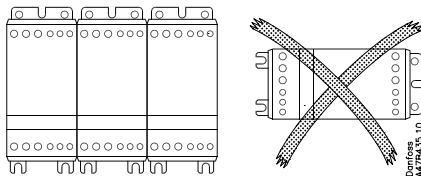
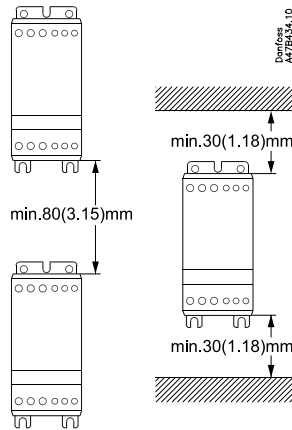


#### Montering - Mounting - Montage

mm (inch)



- !** DK Hvis enhed er monteret vandret reducer strøm med 50%  
 UK If unit is mounted horizontally derate current by 50%  
 D Falls Einheit horizontal montiert wird, reduziert sich der Strom um 50%.

- !** DK Køleplade skal holdes ren. Luftstrøm må ikke blokeres  
 UK Keep heat sink clean. Airflow should not be blocked  
 D Kühlflächen freigehalten. Luftstrom muß ungehindert fließen

#### Forbindelse - Wiring - Verbindung

75°C Kabel/ Wire*	mm <sup>2</sup> (AWG)	mm <sup>2</sup> (AWG)
**	1.5 - 6 (16 - 10)	0.5 - 1.5 (20 - 16)
	2 x 1.5 - 6 (2 x 16 - 10)	2 x 0.5 - 0.75 (2 x 20 - 18)
**	1.5 - 6 (16 - 10)	0.5 - 1.5 (20 - 16)
	2 x 1.5 - 6 (2 x 16 - 10)	2 x 0.5 - 1.5 (2 x 20 - 16)
**	1 - 10 (18 - 8)	0.5 - 1.5 (20 - 16)
	2 x 1 - 6 (2 x 18 - 16)	2 x 0.5 - 1.5 (2 x 20 - 16)
	Pozidrive 2 1.2 Nm max. 10.6 lb-in max.	N.A.
	6 mm 1.2 Nm max. 10.6 lb-in max.	3 mm 0.5 Nm max. 4.4 lb-in max.

- **Vigtigt:** (Overhold max. skruedrejmingsmomenter)
- **Important:** (Observe the maximum screw torque limits)
- **Wichtig:** (Max. Drehmoment beachten)

\* Use copper conductor only  
 \*\* UL tested

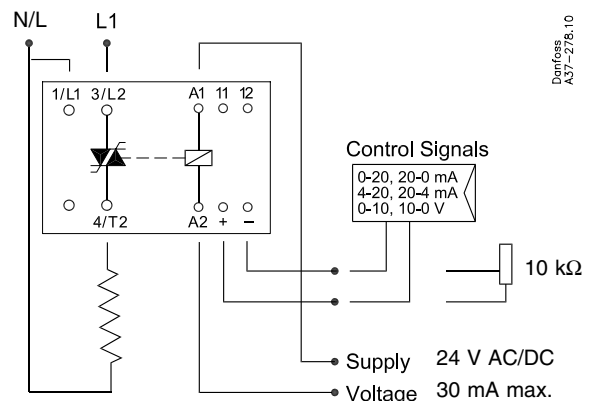
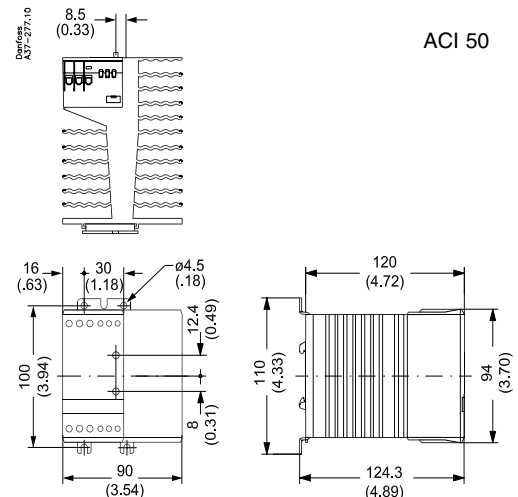
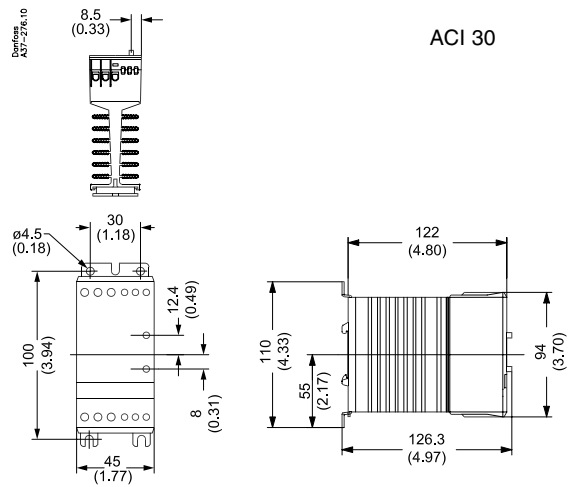


DE: Se specifikationer i datablad  
 UK: See recommendation in data sheet  
 DE: Empfehlungen im Datenblatt beachten

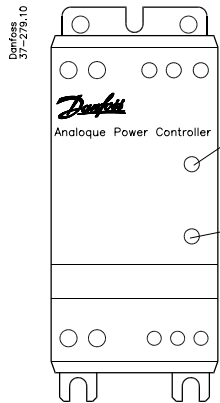
UL: Use thermal overload protection as required by the National Electric Code Maximum surrounding temperature 40°

#### Mål - Dimensions - Abmessungen

mm (inch)

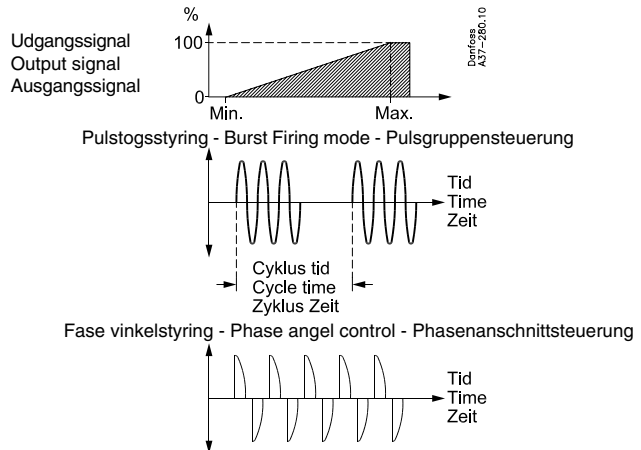


#### Indstilling - Settings - Einstellungen



Styresignalvælger  
Control mode selection  
Eingangssignalschalter

Funktionsvælger  
Function mode selection  
Funktionsschalter



#### Bemærkninger - Remarks - Bemerkungen

	Dansk	English	Deutsch
<b>NB!</b>	• Anvend 2 mm x 0.5 mm skruetrækker	• Use 2 mm x 0.5 mm screwdriver	• Schraubenzieher 2 mm x 0.5 mm verwenden

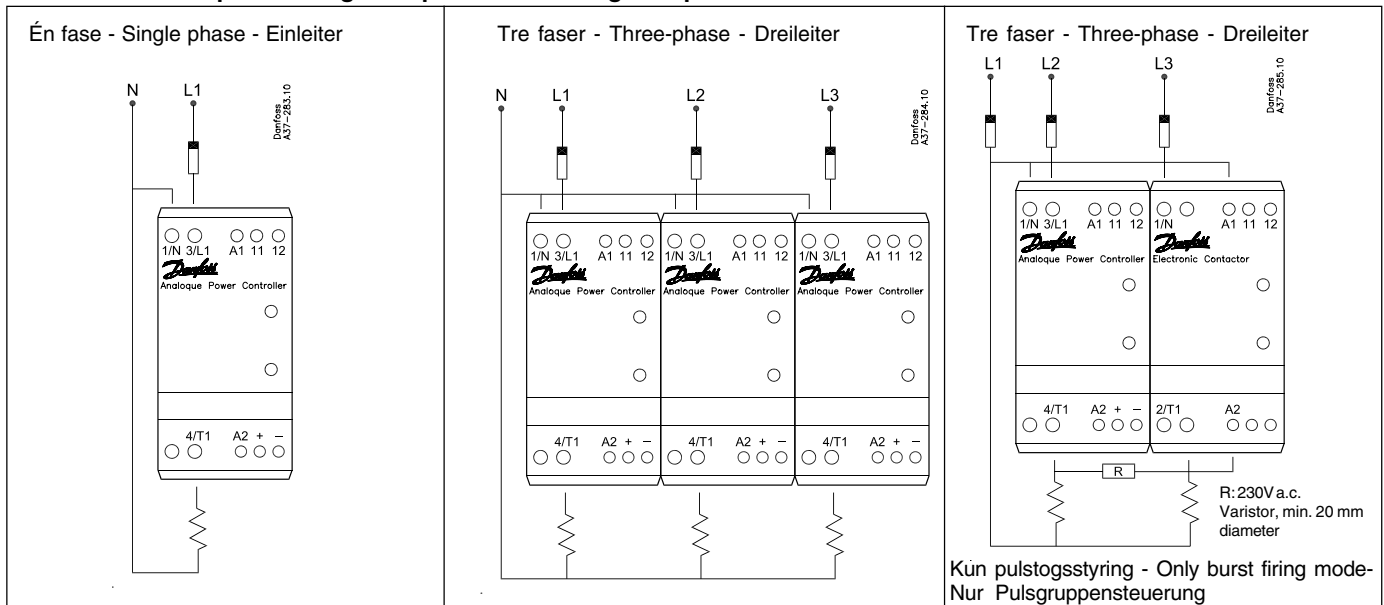
#### Styresignalvælger - Control mode selection - Eingangssignalschalter

	Dansk	English	Deutsch
	<p>Vælg indgangssignal:</p> <ul style="list-style-type: none"> <li>• ved potentiometer vælg en af <b>R</b> indstillingerne</li> <li>• ved spændingssignal vælg en af <b>U</b> indstillingerne</li> <li>• ved strømsignal vælg en af <b>mA Loop</b> indstillingerne</li> </ul>	<p>Choose input signal:</p> <ul style="list-style-type: none"> <li>• for potentiometer operation select one of the <b>R</b> settings</li> <li>• for voltage signal control select one of the <b>U</b> settings</li> <li>• for current loop control select one of the <b>mA Loop</b> settings</li> </ul>	<p>Eingangssignal wählen:</p> <ul style="list-style-type: none"> <li>• für Potentiometerbetrieb Skala <b>R</b> verwenden</li> <li>• für Spannungseingang Skala <b>U</b> verwenden</li> <li>• für Stromsignal Skala <b>mA Loop</b> verwenden</li> </ul>

#### Funktionsvælger - Function mode selection - Funktionsschalter

	Dansk	English	Deutsch
	<ol style="list-style-type: none"> <li>1. Vælg mellem fase vinkelstyring eller pulstogsstyring</li> <li>2. Ved fase vinkelstyring vælges mellem lineær effekt <b>Power</b> eller lineær spænding <b>Voltage</b></li> <li>3. Ved pulstogsstyring vælges cyklus tid <b>0,4 - 60 sec.</b></li> </ol>	<ol style="list-style-type: none"> <li>1. Choose between phase angle control mode or burst firing control mode</li> <li>2. In phase angle control mode select linear power <b>Power</b> or linear voltage <b>Voltage</b></li> <li>3. In burst firing mode select cycle time <b>0.4 - 60 sec.</b></li> </ol>	<ol style="list-style-type: none"> <li>1. Zwischen Phasenanschnitt-Steuerung und Pulsgruppen-Steuerung wählen</li> <li>2. Bei Phasenanschnitt-Steuerung: Entweder <b>Power</b> oder <b>Voltage</b> wählen</li> <li>3. Bei Pulsgruppen-Steuerung: Zeit-spanne <b>0,4 - 60 sec.</b> wählen</li> </ol>

#### Forbindelseeksempler - Wiring examples - Verbindungsbeispiele



For mere information venligst referer til datablad

For more information please refer to data sheet

Weitere Information finden Sie im Datenblatt