



# AK-SC255

故障排查指南

## AK-SC255 故障排查指南 目录

呼叫 Danfoss 之前	3
I/O（输入/输出端）不与 AK-SC255 进行通信	4
AK_SC255 的通信模块问题	4
不扫描（扫描问题）	4
I/O 网络故障	4
许可证错误	5
许可证丢失	5
屏幕/显示器问题	5
世界地图不显示	5
不能通电	6
收到错误信息	6
数据库历史记录不存在或已丢失	6
计时器坏了	6
EDF 信息	6
键盘没反应	7
无法联网	7
网络浏览器问题	7
授权代码问题	7

注意：有关以下任何一个问题向 Danfoss 技术支持咨询之前，请按下列步骤操作：关闭控制器电源，检查所有的接线和电缆接口（螺丝接线端（如图 1）或插线接头（如图 2））。检查 CPU 卡是否固定到位（如图 3）。如果发现安装不稳，则紧紧压住各角，直到它不再动为止。最后接通电源，重新检查是否还存在最初投诉的问题。见下图。

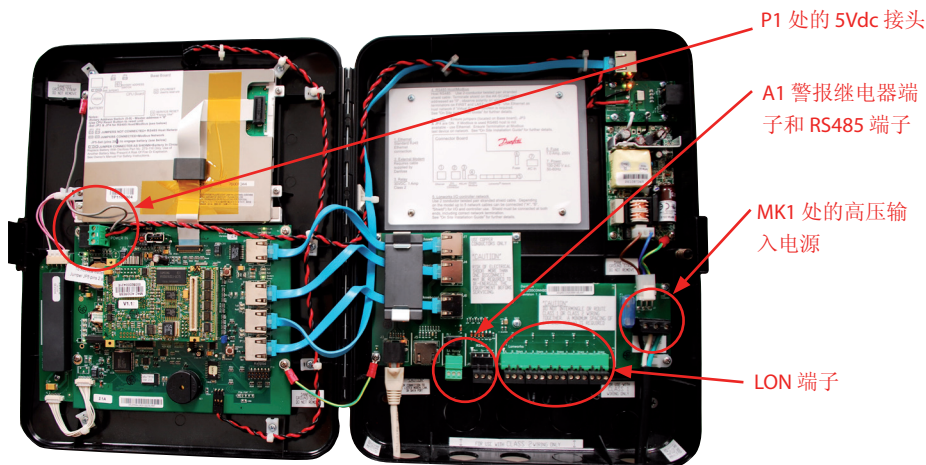


图 1

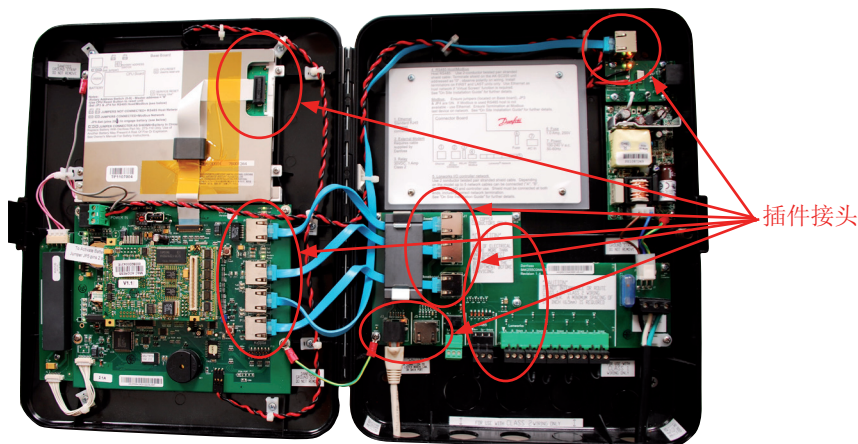


图 2

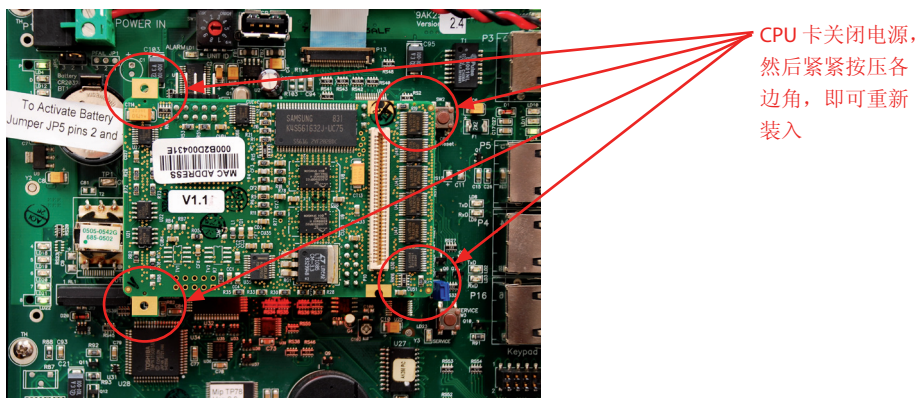


图 3

若要咨询 Danfoss 技术支持，请拨打热线 +1-410-931-8716。


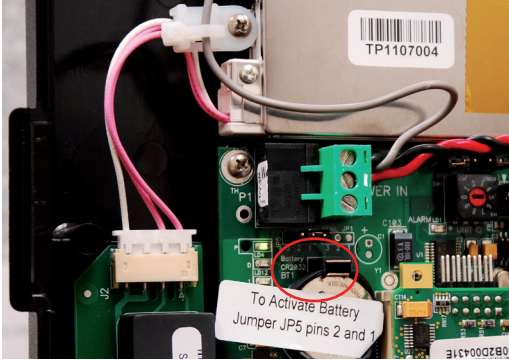
<p>不与 <b>AK-SC255</b> 进行通信 (<b>AK-SC255</b> 控制器的输入/输出端)</p>	<ul style="list-style-type: none"> <li>• 检查 I/O 相关的通信模块的地址配置，确保与您配置的地址相匹配。</li> <li>• 检查通信模块是否连接在 24 伏的电压下。</li> <li>• 给一组有问题的通信模块循环加电。</li> <li>• 重新扫描 I/O 网络。</li> </ul>
<p><b>AK-SC255</b> 相关的通信模块问题</p>	<ul style="list-style-type: none"> <li>• 检查所有的接线和物理连接。</li> <li>• 检查所有的通信模块和相关 I/O 是否通电，以及是否按照配置来编址。请记住，如果您已更改了通信模块 I/O 地址，则必须在其保存新地址之前进行循环加电。</li> <li>• 通过访问通信、I/O 网络、再扫描通道来检查您所扫描的通信总线是否正确。如果您不确定应扫描哪条总线，请联系 Danfoss 技术支持，以获取更多帮助。</li> <li>• I/O 通信故障并不能说明某个模块有毛病，而是可能因为某些原因造成通信信息中断。更换可疑模块之前，请向 Danfoss 技术支持核对其他方案。</li> </ul>
<p>不扫描（扫描问题）</p>	<ul style="list-style-type: none"> <li>• 检查所有的通信模块和相关 I/O 是否通电，以及是否按照配置来编址。请记住，如果您已更改了通信模块 I/O 地址，则必须在其保存新地址之前进行循环加电。</li> <li>• 检查所有接线和物理连接 见第 2 页的图 1、图 2 和图 3。</li> <li>• 通过访问通信、I/O 网络、再扫描通道来检查您所扫描的通信总线是否正确。如果您不确定应扫描哪条总线，请联系 Danfoss 技术支持，以获取更多帮助。</li> </ul>
<p>I/O 网络故障</p>	<ul style="list-style-type: none"> <li>• 此信息表明 <b>AK-SC255</b> 没有发现任何连接的 I/O。</li> <li>• 请检查所有的 I/O 已通电并且按照配置进行编址。请记住，如果您已更改了通信模块 I/O 地址，则必须在其保存新地址之前进行循环加电。</li> <li>• 通过访问通信、I/O 网络、再扫描通道来检查您所扫描的通信总线是否正确。如果您不确定应扫描哪条总线，请联系 Danfoss 技术支持，以获取更多帮助。</li> <li>• 第 3 页的图 1 显示 TP-78 单元配有一整排的 5 LON 端子。还提供了 RS-485 型号。注意：您的通信模块务必与您特有的 <b>AK-SC255</b> 型号正确匹配。</li> </ul>

若要咨询 Danfoss 技术支持，请拨打热线 +1-410-931-8716。



许可证错误	<ul style="list-style-type: none"> <li>切勿从墙壁上取下本装置...</li> <li>请联系 Danfoss 技术支持。他们可在几分钟时间内通过电话或电子邮件来纠正大部分的许可证问题。</li> <li>咨询之前，请事先记录下有疑问的 AK-SC255 的 MAC 地址。</li> </ul>
许可证丢失	<ul style="list-style-type: none"> <li>切勿从墙壁上取下本装置...</li> <li>请联系 Danfoss 技术支持。他们可在几分钟时间内通过电话或电子邮件来纠正大部分的许可证问题。</li> <li>咨询之前，请事先记录下有疑问的 AK-SC255 的 MAC 地址。</li> </ul>
重要说明:	<p>只能在各自版本内部进行系统软件“升级”（例如 <b>VR02.083</b> 到 <b>VR02.101</b> 等），如果更换版本（例如 <b>VR02.101</b> 到 <b>VE02.101</b> 等），保修单将自动失效。</p>
白屏 闪屏 黑屏	<ul style="list-style-type: none"> <li>一般在执行第 2 页上方的检查事项之后，有关白屏或闪屏的问题都将得到解决。</li> <li>如果闪屏仍然出现，请检查那根向底板输入 5 伏直流电的红/黑色双绞线是否焊接至 PROGBD 下方另一端（图 4）或是否插入到此处的 Molex 接口内...请联系 Danfoss 技术支持，以获取更多帮助。</li> <li>密切留意屏幕上是否真出现黑字/图标，还是一片空白。如果出现一片空白，请检查或在底板处接通 5 伏直流电。</li> <li>如果屏幕上出现黑字或图标，但屏幕没有发光（没有出现背景光）...请更换元件，此元件不可维修。</li> </ul> <div data-bbox="609 1111 1098 1603" data-label="Image"> </div> <div data-bbox="1109 1111 1513 1176" data-label="Caption"> <p>焊接接头（无胶针和接插件）</p> </div> <div data-bbox="1109 1559 1161 1590" data-label="Caption"> <p>图 4</p> </div>
世界地图不显示	<ul style="list-style-type: none"> <li>请确保底板上的 JP2 处的跨接线（图 5）正确跨接两个引脚（垂直位置），然后按下 SW2 复位开关。请联系 Danfoss 技术支持，以获取更多帮助。</li> </ul> <div data-bbox="609 1776 938 2004" data-label="Image"> </div> <div data-bbox="949 1960 1002 1993" data-label="Caption"> <p>图 5</p> </div>

若要咨询 Danfoss 技术支持，请拨打热线 +1-410-931-8716。

不能通电	<ul style="list-style-type: none"> <li>• 检查 MK1 接头处的输入电源。</li> <li>• 检查 F1 处的保险丝（图 6）。</li> <li>• 检查电源下方的输入电源。</li> <li>• 检查 255PROGBD 上方 MH5 和 MH6 之间是否接通 5 伏直流电（电压为 5 伏的黄色 LED 灯和已熄灭的 5 伏绿灯应当亮起）。</li> </ul>  <p style="text-align: right;">图 6</p>
收到错误信息	<ul style="list-style-type: none"> <li>• 请求 Danfoss 技术支持帮助您解决有关特定错误信息的问题。</li> </ul>
数据库历史记录不存在或已丢失	<ul style="list-style-type: none"> <li>• 确保底板 JP5 处的蓄电池跨接线（图 7）已安装在右边的两个引脚上（这是启动位置）。</li> <li>• 检查是否存在一个配置历史记录的有效数据库。</li> <li>• 检查确认历史记录状态正在收集，并没有暂停</li> <li>• 检查您是否能够通过 AKA65 的键盘来访问历史记录索引</li> <li>• 如果您仍然无法访问历史记录，请联系 Danfoss 技术支持，以获得更多选择。</li> </ul>  <p style="text-align: right;">图 7</p>
计时器坏了	<ul style="list-style-type: none"> <li>• 确保底板 JP5 处的蓄电池跨接线（见图 7）已安装在右边的两个引脚上（这是启动位置）。</li> <li>• 现在尝试重新设置正确的日期和时间。观察新时间几分钟。</li> <li>• 几分钟后，如果计时器显示正确，则表明您很有可能已纠正了之前的问题。</li> <li>• 如果过了一会后，日期返回到 01/31/95 且计时器返回到 00:00:00...请联系 Danfoss 技术支持，以获取更多帮助。</li> </ul>
EDF 信息	<ul style="list-style-type: none"> <li>• 最常见的 EDF 信息是“无法载入...”，这通常意味着所需的 EDF 并没有放在正确的目录或文件夹下。请确保错误信息内所述的 EDF 位于您的 EDF 列表内。</li> <li>• 请记住，载入 EDF 或设备列表之后，您必须重置 AK-SC255。</li> <li>• 如果您的问题仍未得到解决，请联系 Danfoss 技术支持，以获得更多帮助。</li> </ul>

若要咨询 Danfoss 技术支持，请拨打热线 +1-410-931-8716。

键盘没反应	<ul style="list-style-type: none"> <li>• 尝试重置 AK-SC255。</li> <li>• 如果无法重新控制住键盘，请联系 Danfoss 技术支持，以获得更多帮助。</li> </ul>
无法联网	<ul style="list-style-type: none"> <li>• 检查您的以太网接入是否有效。</li> <li>• 检查 9AK255CONNBD（接线板）上的插件接头（左下方的接头，图 8）。</li> <li>• 通过访问通信、英特尔网和状态来检查配置，以确认您的装置是否分配了一个有效的 IP 地址。</li> <li>• 如果您才刚刚设置此项功能，您最好重启本装置，这样新的设置才会生效。</li> <li>• 如果都不起作用，请联系 Danfoss 技术支持，以获得更多帮助。</li> </ul> <div data-bbox="630 629 1007 887" style="text-align: center;"> </div> <p style="text-align: right;">图 8</p>
网络浏览器问题	<ul style="list-style-type: none"> <li>• 目前只有 AK-SC255 个应用程序的“E”和“CS”版本支持此网络浏览器。如果您的版本是其中一种，并且不确定您的网络浏览器是否正确运行，请联系 Danfoss 技术支持，以获得更多帮助。</li> </ul>
授权代码问题	<ul style="list-style-type: none"> <li>• 检查确认键盘正常工作。</li> <li>• 如果数据库已丢失，则默认为 12345 Enter、50 Enter。</li> <li>• 如果行不通，请联系 Danfoss 技术支持寻求协助。</li> <li>• 最后还可选择联系“链路”总公司，他们负责维护或分配授权代码。</li> </ul>

[www.danfoss.us](http://www.danfoss.us)

---

Danfoss 对其目录、手册以及其它印刷资料可能出现的错误不负任何责任。Danfoss 保留未预先通知而更改产品的权利。该限制并适用于已订购但更改并不会过多改变已同意规格的货物。  
本材料所引用的商标均为相应公司之财产。Danfoss 及 Danfoss 的标记均为 Danfoss A/S 之注册商标。版权所有。

---

若要咨询 Danfoss 技术支持，请拨打热线 +1-410-931-8716。

---